

金沢の歴史講演会 『赤ひげ先生と金澤八景』



金沢区文化協会会報

し
お
さ
い

金沢区文化協会

編集人 鈴木 稔

☎ 783-8760

発行人 星 翠 雲

☎ 781-2624

印刷 幸栄印刷(株)

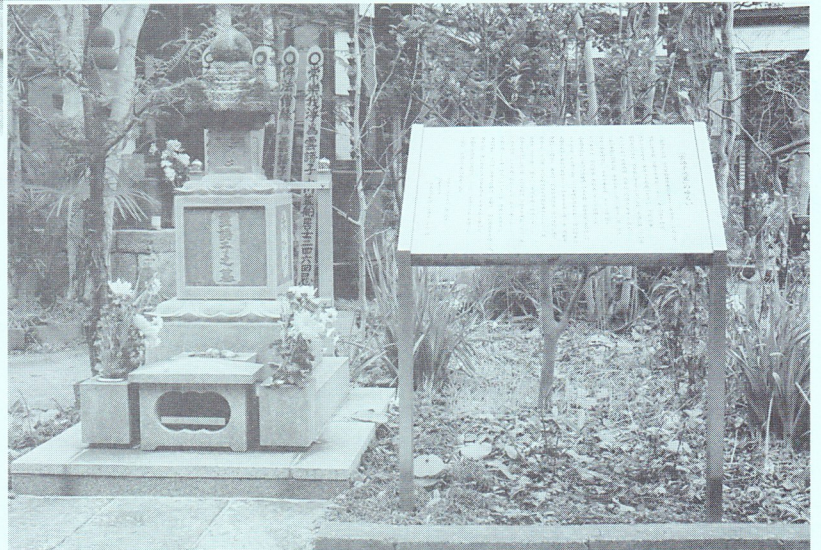
☎ 716-3366



小川笙船【赤ひげ先生】246回忌法要

平成17年6月14日(火) 雲語子之墓前にて

「赤ひげ」こと小川笙船は小石川養生所の立案と構成に携わった初代肝煎(院長)で、貧しく病に苦しむ人々の治療に当たった。一七六〇年笙船は八十九歳で亡くなる前三年間を過した瀬ヶ崎の太寧寺(現片吹)に遺言で歯を納めた。笙船の『山に居るときは海を語り、海に居るときは雲を語る』から笙船を「雲語子」



と名付け、ここに「雲語子之墓」を建てた。命日の六月十四日にご子孫の小川明先生(工学博士・元日大教授)と関係者で、二四六忌祭が行なわれました。また十月には金沢地区センターに満員の人を集め、『赤ひげと金沢八景』と題し小川先生よりスライドを使つての名講演も行なわれ好評を博しました。

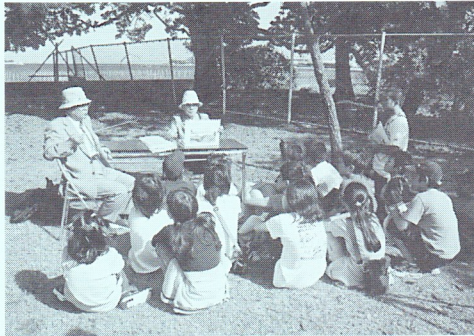
伊藤博文公野島別荘 清掃ボランティアと秋の催し



プログラム

- 箏曲 壺越六段・日本のわらべ唄 金沢三曲会
- 謡曲 安宅 雅謡会
- 吟詠 赤い靴の女の子 無双流吟道会
- 舞踊 端唄・紅葉橋 長唄小曲羽衣 金沢区日本舞踊連盟
- 合唱 故郷を離るる歌・この空を 飛べたら・はにゆうの宿 ひまわり会
- 吟詠 日露戦争百年「乃木將軍を挽す」 金沢区吟詠詩舞道連盟
- 謡曲 竹生島 能講座卒業生
- 呈茶 六浦 ふみくらの仲間たち 金沢茶道会

昨年10月12日(水)秋の日和に別荘の文化財指定、保全、更には区民に一般公開を願って担当の環境創造局、教育委員会、区役所の協力により、また文化協会、横浜オリオンライオンズクラブ、横浜金澤シテイガイド協会、金沢街づくりの会の主催にて、午前中は別荘内外の清掃をしました。発案者である小幡市会議員より、また横松金沢区長から励ましの挨拶もあり、午後には秋の催しが始まり六段の調べが流れるなか茶道部による呈茶があり、参加の皆様が和やかな雰囲気うちに接待を受けました。また更に別荘と縁の深い金沢小学校の生徒を招き文学と歴史愛好会顧問の楠山永雄さんの歴史教室を開催、生徒たちは強い感心を持ち別荘内外を見学し、礼儀正しく呈茶接待を受け帰校しました。



歴史愛好会顧問の楠山永雄さんと文化協会総務部長の歴史教室

私達はこの遺産を後世に伝承していくべく今後とも活動が続けていきたいと思います。

『旧川合玉堂別邸の 開園準備すすむ』

京浜急行富岡駅から徒歩2分の所にある『川合玉堂別邸』については、地元の方でもご存知がないとか、余り認知度は高くなかったようです。平成14年度から年度1回の内覧会、通算4回の実施で金沢区内では大分知られるようになったとはいえ、市民向けの施設としてはこれからだと思います。

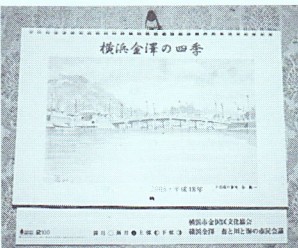


ご存知のように昨年市の所有となり、運営が官から民となり、関係団体・地元町内会・学校関係者等の「運営委員会」で、相談をしながら進めております。

いま検討をしているのは四月一日(土)を目標に、月一回第一土曜日開園を目指して準備を進めております。過去4回の内覧会アンケート等市民の皆様の声ができるだけ取り入れて、常設の施設・玉堂の画の展示(コピー)、希望すればガイド・園内自由散策・スケッチ・季節のイベントなど、夢は広がるばかりです。

大正・昭和の近代日本画を代表する川合玉堂を偲ぶ施設の利用について、皆様のご協力・ご提言をお願いします。

金澤風景画カレンダー 作成顛末記



横濱金沢・森と川と海の市民会議と公同でカレンダー発行計画の話があり、「二度とないチャンス、前向きに取り組んでいこう」という絵画部有志の総意がまとまったのが、昨年9月20日。原画の募集、選考会、校正、印刷というハードなスケジュールを駆け足で進め、カレンダーの納品が12月22日。予定より遅れましたが、年内に希望者にお届けすることができました。手前みそですが、金沢区内の四季折々の風景が情感豊かに描かれ、こちよいやすらぎを感じさせるすばらしいカレンダーができたと思っております。ご協力いただいた皆様へ感謝するとともに、是非ともこの企画が次へ引き継がれ継続されることを願っております。

区民文化祭を終えて

第十七回金沢区民文化祭行事は去る二月十二日のピアノリサイタルをもって終了しました。総括として云えることは、各部門ともそれぞれに日頃の練習の成果を存分に発揮され、見事な発表会だったと思います。しかも当然ながら進歩、向上が伺えるということです。このことは観に来られた人の声にもありました。

今回の「区民の作品展」について記述します。出品数、入場者数は別表の通りですが、今年新たに手工芸部門に介護老人保険施設のグループから数点出品されました。大小様々ある中で木製の郵便ポストがありました。ノコを一生懸命に使って作り上げたと思われる苦心の作があり注目しました。他の作品からも懸命に取り組んでいる姿が浮かんで来ました。

これらの方々にも文化祭を通じて幅広く交流を深めて行くことが大切だと思



入場者数		出品点数	
10/12	221	書道	69
13	234	写真	114
14	295	文芸	43
15	313	絵画	54
16	278	手工芸	269

イベント

ます。また、会場内では、小学生を対象とした第10回「児童アート教室」が開かれ、昔や今の折り紙などを楽しみました。

- 吟と舞の祭典
- 金沢区音楽のつどい
- 金沢三曲会定期演奏会
- 華道展
- お茶会
- 金沢区日本舞踊連盟公演
- 区民の作品展
- 金沢区小中学校音楽祭
- 森 麻季 ソプラノ・リサイタル
- 江口 玲 ピアノリサイタル

俳句(吟行)大会を終えて

金沢区文化協会傘下の金沢俳句会は昨年十月三十日、金沢自然公園内で吟行し、「のほな館」で句会を開き、上位10人の作品を紹介しました。

- コスモスにバステルカラーの風が吹く 川畑 文子
- 草の穂の旅立つときを風に聞く 関口 昌弘
- いくとせの秋を踏みしか象家族 木村 靖一
- プラタナスばざりと秋の解脱かな 瀬戸 貢一
- 知らぬ葉の此処で会ひけり紅葉展 津田美奈子
- 山もみぢくると動くロバの耳 北野 一清
- 優雅なるキリンの歩み秋の空 本間 和子
- 冬近し故郷想ふや麒麟の眼 上手 満枝
- 子らの声弾む日曜秋の園 野中 建吾
- 八景のつかい秋に見とれけり 鏡 保太郎

新賛助会員紹介

横浜にライオンズクラブ国際協会が昭和27年頃に設立され、私共の横浜オリオンライオンズクラブは昭和47年11月に結成されました。以来35年近く、地域社会への奉仕活動を多岐に渡り実践してきました。



横浜オリオンライオンズクラブ

最近ではボランティア活動も社会の隅々に行き渡り、私共の活動範囲も狭くなってきました。毎月例会では会員一同、次は何を目標に奉仕するか、議論百出の日々です。今度、文化協会に入会しましたのも、協会会員の皆様との交流の中で今後の活動の良き方向性をさぐって行きたいの思いからでもあります。因みに今年3月は、横浜オリオンライオンズクラブ盃金沢ミニバスケットボール大会(第9回)開催に向け準備しております。

田島 保男

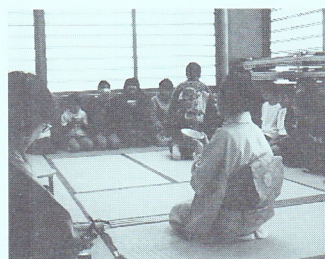
親子で楽しむお話会

毎奇数月の第一火曜日、金沢地区センターでの未就園児母子対象の「お話会」もこの4月で6年目を迎えます。参加者は母子の他、園児達を連れた保育士さん等で平均30〜40名。内容は、パネルシアター、絵本の読み聞かせ、手遊び、紙芝居、折り紙等で、時にはお母さん達と子育ての話をして楽しんでいきます。毎回のお話を聞く子供達のイキイキした瞳は、私達への最高の贈り物です。いつもこの「場」から絵本や遊びを通して、子供達の「心育て」のお手伝いがホンの少しでも出来ることの幸せを感じています。



新団体会員紹介

金沢茶道交友会は昭和五十一年に発足しました。当初は称名寺で春秋の年二回茶会を催しておりましたが、称名寺の池の改修に伴い使えなくなりまして、鎌倉の英勝寺に場所を移して年一回茶会を開き現在に至っております。会員は九名・平均年齢は七三歳ほど、区内の茶道教授者で結成し楽しく親睦を図っています。



私個人では並木第一小学校の六年生に茶道体験授業をして、茶道の歴史、茶の心、挨拶、お茶の頂き方を指導して三年目になりました。

門間 宗映

文化協会 行事予定

(日程順)

4月2日(日) 八景木村邸 お花見と野点と講演と 備前焼展	4月2日(日) 金沢地区センター	4月15日(土) 八景コミュニティハウス 第8回 金沢区民春の 短歌大会	5月2日(火) 以下奇数月の第一(火) 金沢地区センター おやこで楽しむ おはなし会	5月13日(土) 瀬戸神社境内 第5回 瀬戸神社 居合道奉納演武会	6月 第3回 金沢絵画展	6月4日(日) 金沢地区センター 第8回 金沢区民俳句 大会	6月11日(日) 金沢公会堂 金沢区文化フェスティ バル	7月28日(日) 金沢公会堂 第11回 金沢歌謡祭	7月30日(日) 海の公園 第5回 塩田による 塩づくり	9月30日(土) 金沢地区センター 第8回 金沢区児童 生徒席書大会
(784) 4192	(774) 8904	(781) 5044	(783) 3962	(783) 2298	(781) 1780	(781) 5044	(773) 3803	(783) 5479	(781) 8665	(701) 2372

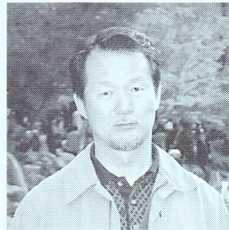
(連絡先)

個人会員紹介



器楽部 東 隆幸

一歳頃より金沢区富岡で育つ。青山学院大学卒業後、スペインに渡りクラシックギターをM・パビロニに現在に至るまで師事する。帰国後は富岡でギター教室をスタートさせると同時に横浜駅前にレッスンスタジオを構え、現在五歳から七十歳までの約50名がギターを学んでいる。演奏家として現在までにスペイン国内、また地元横浜を中心に東京、神戸、鳥取、浜松などでソロリサイタルやソプラノ、チェンバロなどの楽器とも共演する。ホームページは……
<http://www.geocities.jp/takaguitar.jp/>



児童文化部 柳沼 時影 (柳沼眼科)

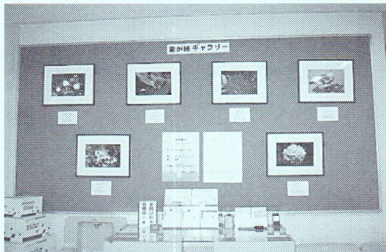
遠くから近くから子供たちの遊ぶ声が聞こえて来る町。そのなかから自分の子の声を気にしながらお父さん達は働く手を進めて行く。町の希望であり未来でもあった子供たちの歌声が聞こえなくなった。何年か前までは私の事務室そばの通学路を通る児童たちのもっと自然な歌声があったのに。町の希望が薄らいでいく。
児童文化部の氏家理事はそれを引き止めるのに必死である。掘り出し、搾り出し、味をつけて子供たちに食べさせようとしている。そうしながら自分分は年をとって行くのを忘れていらっしやる。会員になってはいるものの、私にはその活動を助けようもない。ただ、心から感謝しているのみである。

賛助会員芳名簿

(五十音順)

- 金澤民謡・舞踊普及会
- 社 金沢区三師会
- 金沢区食品衛生協会
- 関東学院大学
- ギャラリーMM
- 社 景翠会金沢病院グループ
- 幸 栄 印 刷 (株)
- (有) 翠 祥 園
- (有) 高 松 写 真 商 会
- 鳥居泌尿器科・内科医院
- 真 鶴 会 館
- 横浜オリオンライオンズクラブ

『君ヶ崎ギャラリー』の紹介



君ヶ崎交差点北道北側、横浜金沢文庫郵便局の窓口ロビーに展示用ボードが設置され、文化協会始め区民に無料で開放されています。
写真、絵画、絵手紙、書道等の展示に、小グループや個展等に利用してみませんか。展示時間は郵便局の開局時間内です。
詳細問い合わせ先

横濱金沢文庫郵便局 局長 桜井清文
TEL 782-19885 FAX 782-19907

顧問名簿 (五十音順)

顧 問 名 簿 (五十音順)	相 川 忠 久	相 川 光 正	荻 野 慶 子	小 幡 正 雄	木 村 久 義	楠 山 永 雄	国 吉 一 夫	黒 川 澄 夫	佐 藤 謙 一 郎	塩 浜 方 美	鈴 木 節 夫	田 中 肇	松 崎 淳	松 本 純	峯 尾 舜	谷 田 部 孝 一
----------------	---------	---------	---------	---------	---------	---------	---------	---------	-----------	---------	---------	-------	-------	-------	-------	-----------

編集後記

前20号から各部門による行事、発表会等の記事を削減し、新加入会員や新賛助会員等の紹介を増やし、文化協会の発展の一助としたいとして企画しました。

編集委員 一之瀬焔次・氏家総子・後藤政也・佐野史瑞子・白井俊一・鈴木 稔・野中建吾・森川淳子 (五十音順)